



联系方式

电话：86-735-2654988/2659788/2654068/2659718

传真：86-735-2654988 邮编：423038

电子邮箱：1182397927@qq.com

网址：www.ind-park.cn

www.czepz0735.com



中国（湖南）自由贸易试验区郴州片区
国家级郴州高新技术产业开发区
国家级郴州综合保税区
中国（郴州）跨境电子商务综合试验区
海峡两岸产业合作区郴州产业园

招商指南

- 中国（湖南）自由贸易试验区郴州片区
- 国家级郴州高新技术产业开发区
- 国家级郴州综合保税区
- 中国（郴州）跨境电子商务综合试验区
- 海峡两岸产业合作区郴州产业园
- 国家级湘南承接产业转移示范区
- 湖南省承接产业转移示范园区
- 湖南“十大”最具投资价值产业园区
- 湖南省“绿色园区”
- 国家高技术服务产业基地
- 国家外贸转型升级基地（电子信息）
- 湖南稀贵金属深加工产业基地
- 湖南省石墨烯产业基地
- 湖南省信息产业郴州基地
- 湖南数字视讯产业郴州基地
- 湖南省新材料产业郴州基地



生态 特色 科技 效益



郴州概况

——落实“三高四新”战略、全力打造“一极六区”

湖南省对接粤港澳大湾区重要增长极

国家可持续发展议程创新示范区

开放程度更高的自由贸易试验区

资源型产业转型升级示范区

传承红色基因推进绿色发展示范区

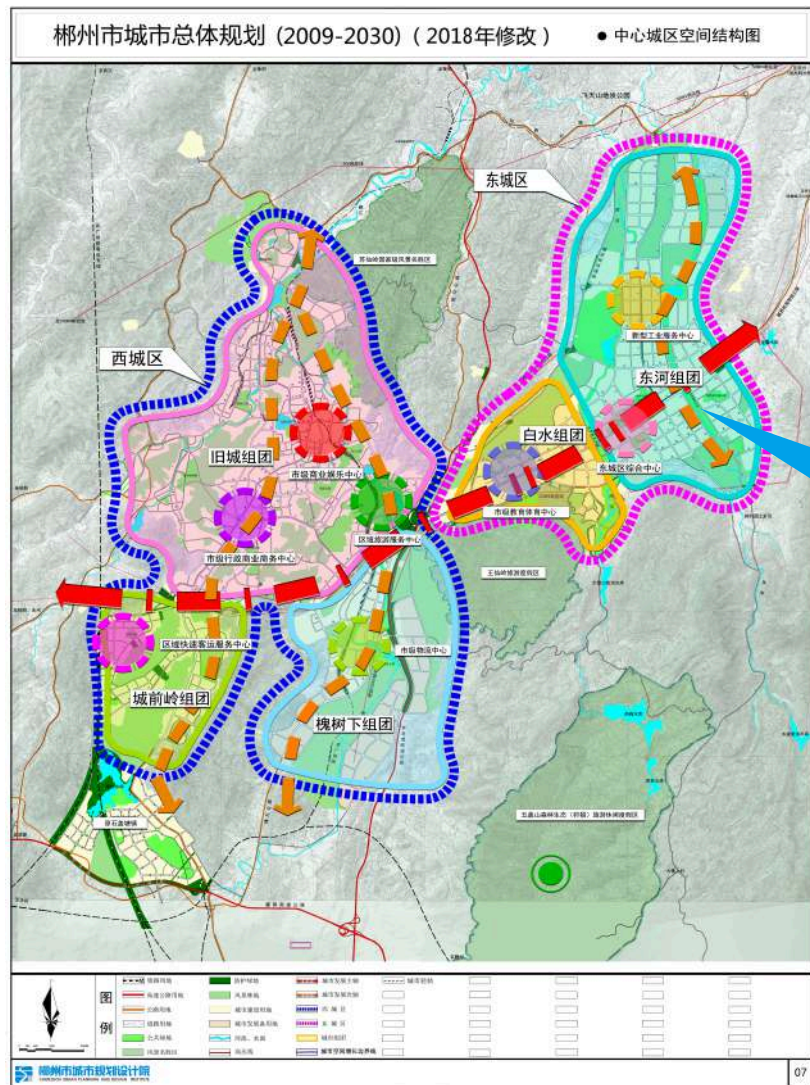
湘南湘西承接产业转移示范区

湘赣边区域合作示范区

郴州是一座具有两千多年历史的文化名城，是中华民族农耕文明发祥地之一、湖湘文化的重要源头。“郴”独属郴州，古称“林邑”，意为“林中之城”。自古是人们祈祷、祈寿的风水宝地，被誉为“天下第十八福地”。辖2区1市8县，总面积1.94万平方公里，人口530余万。

- 全国文明城市
- 国家卫生城市
- 中国优秀旅游城市
- 国家森林公园
- 国家园林城市
- 中国有色金属之乡
- 中国微晶石墨之乡
- 中国观赏石之城矿物晶体之都
- 中国温泉之城
- 中国银都
- 国家可持续发展议程创新示范区
- 国家物流枢纽承载城市
- 国家第三批新型城镇化综合试点城市
- 全国第二批工业资源综合利用基地
- 中国企业营商环境十佳城市
- “十三五”现代服务业综合改革试点城市
- 国家体育产业首批试点城市
- 低碳试点城市
- 湖南能源基地

东城新区——为您开启财富之门



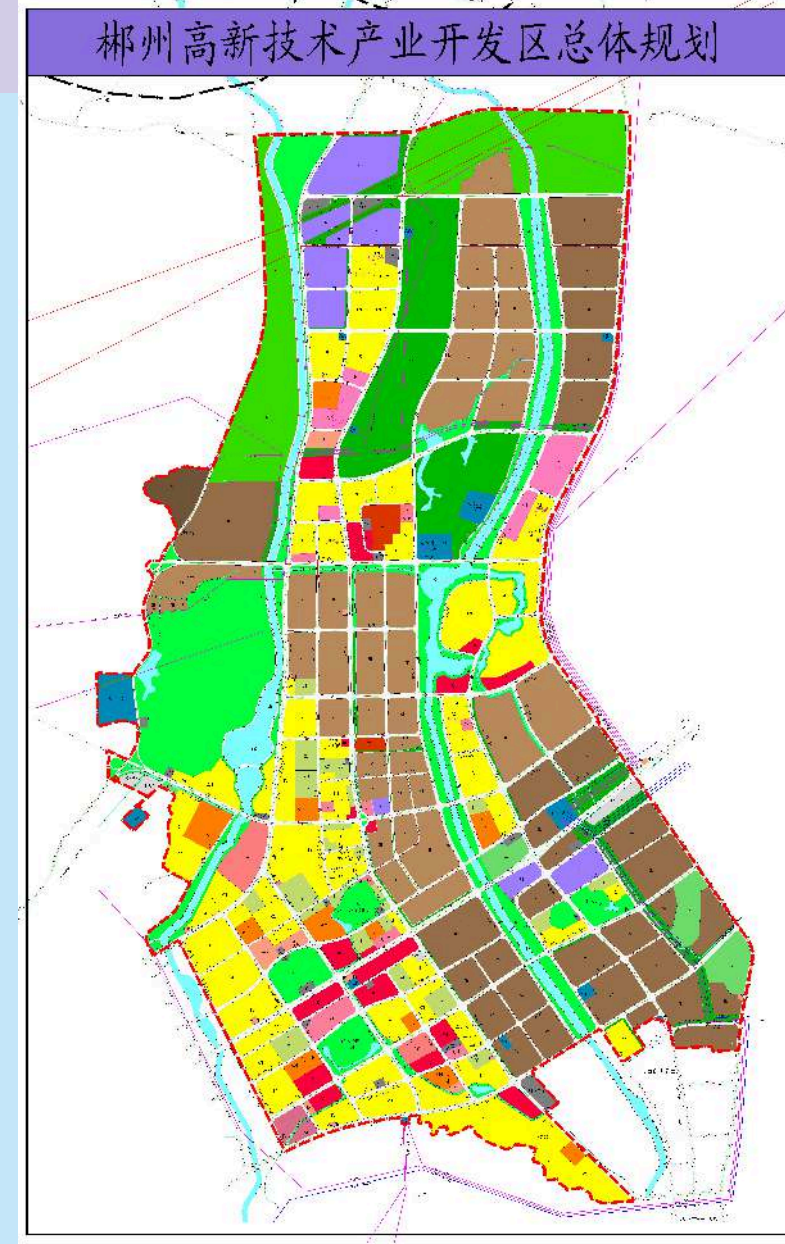
郴州市城市总体规划 (2009-2030) (2018年修改)

郴州国家级高新技术产业开发区成立于2003年4月，2015年2月，经国务院批准升级为国家级高新区。郴州国家级出口加工区于2005年6月经国务院批准设立，2007年11月封关运行，2009年叠加保税物流功能，2016年12月经国务院批准升级为郴州综合保税区，两区实现“一套机构、两块牌子”的管理模式。辖区面积45.34平方公里(其中综合保税区1.06平方公里)。2020年9月，中国(湖南)自由贸易试验区获批，其中郴州片区规划面积19.84平方公里，全部位于郴州高新区规划范围内。现有注册入园企业1820余家(含商贸企业)，常住人口近10万人，其中产业工人8万多人。全面承接省市赋权，大力推进行政审批改革和工程领域审批改革，承接了企业需要的165项行政管理(许可)权限，营商环境不断优化。

郴州正在实施城市东进战略，园区是郴州市城市发展规划(2009—2030年)的东城区，郴州大道、青年大道、郴资快速干线等三条城市主干道贯穿园区，距京珠高速公路10分钟车程，距湘南国际铁海联运物流园15分钟车程，距郴州武广高铁站和厦蓉高速公路20分钟车程，距郴州北湖机场半小时车程。目前，郴州高新区迎来了中国(湖南)自由贸易试验区郴州片区、国家跨境电商综合试验区、郴州综合保税区、海峡两岸产业合作区“五区叠加”历史机遇，发展进入快车道，一片生机勃勃、商机无限的投资热土正蓄势待发，一座宜业、宜居的现代化工业新城已呼之欲出。

科学规划 独具魅力

在郴州市105平方公里的城市总体规划(2009-2030年)(2018年修改)中，园区占45.34平方公里。园区始终坚持“规划是发展的第一要素”、城市规划和科技生态特色效益理念，高起点做好园区规划，以规划引领建设，做到规划建设一片，配套完善一片，开工投产一片，形成具有系统性、超前性、协调性、综合性的规划体系，为建设宜业宜居现代化工业新城奠定坚实的基础。



郴州高新技术产业开发区总体规划

开创新局面 打造工业新城

发展思路：

以习近平总书记系列重要讲话精神为指导，全面贯彻落实习近平总书记关于湖南、柳州工作系列重要讲话指示精神，立足新发展阶段，贯彻新发展理念，构建新发展格局，以推动高质量发展为主题，以深化供给侧结构性改革为主线，以改革创新为根本动力，以满足人民日益增长的美好生活需要为根本目的，奋力发扬“三牛”精神，大力实施“三高四新”战略，全力打造“一极六区”。将园区加快建设成柳州产业洼地、企业洼地、财源洼地和创新高地。

主导产业：

电子信息产业。以电子功能材料、电子元器件、消费类整机和软件信息服务业四大方向为重点，促进新一代信息技术产业与先进装备、家居用品、现代服务等产业融合发展，形成明星效应显著、特色鲜明的电子信息产业集群。

有色金属新材料产业。坚持技术创新、高端发展的战略取向，依托柳州有色金属资源优势，整合资源，重点引导钨、钼、铋、铜、银、锡、铅锌向高端化、精深加工、新材料方向发展，形成若干个具有影响力的产业集群和一批具有国际竞争力的世界级企业和品牌。

先进装备制造产业。围绕核心产业链配套，加大上下游关键环节拓展和完善，加强智能制造核心技术创新力度，促使智能机器人、智能物流设备、智能农机设备产业规模不断发展壮大，形成以智能制造和柔性制造为导向的创新型产业集群。

现代服务业。重点发展现代物流、城市综合体、服务贸易、金融服务、总部经济等，满足园区多样化的产业发展需求，不断完善园区企业生产、生活配套，打造现代服务业新高地。



柳州高新区管委会



创新创业园



万信达科技产业园



东谷电子信息产业园



金伯利大厦



员工公寓



柳州第一人民医院东院



园区一完小



西河湿地公园

园区坚持生产区和生活区并重，工业化与城市化一体化发展，建设一流的人性化精品工业园。区内文化娱乐、医疗卫生、体育设施、物流仓储中心、创业服务中心、中介服务机构等配套服务体系日臻完善。计划三年内，形成能容纳近15万人生活居住的城市配套设施，为企业生产和员工生活营造人性化发展空间。

2020年9月24日，中国（湖南）自由贸易试验区郴州片区正式揭牌。设立中国（湖南）自由贸易试验区，是党中央、国务院推进新一轮改革开放、实现经济高质量发展的重大举措，也是对湖南打造内陆地区改革开放高地的巨大支持。湖南自贸区将在119.76平方公里的范围内开展自贸试验，范围涵盖长沙、郴州、岳阳三个片区，郴州片区19.84平方公里（含郴州综合保税区1.06平方公里）。郴州作为湖南的“南大门”，是中部地区对接粤港澳的最前沿，更是珠三角产业转移进入中西部地区最直接、最便捷的通道之一。郴州片区重点对接粤港澳大湾区建设，突出湘港澳直通，重点发展有色金属加工、现代物流等产业，打造内陆地区承接产业转移和加工贸易转型升级重要平台以及湘粤港澳合作示范区。



自由贸易试验区郴州片区



宁邦广场



郴州世界有色金属博物馆



鹿仙公园



郴州自贸大厦

国家级郴州综合保税区

郴州综合保税区是由国务院总理李克强同志批示，由出口加工区整合优化的综合保税区，也是湖南省开放层次最高、产业政策最优、开放功能最全的海关特殊监管区域，郴州综合保税区位于郴州国家级高新技术产业开发区内，规划总面积1.06平方公里，是中国（湖南）自由贸易试验区郴州片区的核心区域。

重点打造四大产业聚集区：一是有色金属新材料和宝玉石加工；二是电子信息；三是先进装备制造；四是保税物流和贸易。



海关办事大厅



海峡两岸产业合作区郴州产业园

2021年3月国务院台办、国家发改委、工信部、商务部四部委组成的中央部委“海峡两岸产业合作区”申报审批联合考察组来郴进行了实地考察。5月21日，国务院台办会同国家发改委、工信部、商务部正式批复同意在湖南设立“海峡两岸产业合作区”。湖南“海峡两岸产业合作区”采取“一区三园”模式，以岳阳产业园、湘潭产业园、郴州产业园“三园”为重点，辐射带动全省重点园区，推动湘台融合发展进入加速期，合作领域涵盖港口物流、汽车产业、智能制造业、电子信息产业、新材料产业、数字视讯产业等。

湖南“海峡两岸产业合作区”将支持台商、台企参与长江经济带发展、中部崛起等战略，引导台资企业有序向中部地区转移，深化两岸产业合作，服务中部地区高质量发展；将加强绿色技术创新，加快能源结构和产业结构调整，推动合作区全面绿色转型，为助力实现碳达峰、碳中和贡献积极力量；将承接沿海地区台资企业转移，完善保障措施，促进台资企业与当地企业融合发展，在吸引台商投资、营商环境建设、促进两岸产业融合发展和创新两岸交流模式等方面加强务实交流合作。

“海峡两岸产业合作区”郴州产业园的功能定位为全国承接台商台企的示范区、先导区，主导产业为有色金属新材料、电子信息等。



台湾工业园

水电气充裕 配套完备



郴州华润燃气有限公司



南国洞庭——东江湖



华润电力B厂



东江水力发电厂

园区供水以东江水库，日供水量按20万吨设计，一期日供水能力5万吨。

新奥燃气、华润燃气为企业用气保驾护航。

郴州拥有华中和郴电国际两个电网，电力供应非常充足。目前，园区设有三个变电站，供电电压分为220KV、110KV、10KV和220/380V四级，可实行双回路供电，完全可以保证供电质量和不拉闸限电。

投资参考

水电气成本

水价：均含污水处理费等附加费

生活用水	3.41元/吨
工业用水	3.92元/吨

电价：均含基金及附加等费用（单位：元/千瓦时）

	1-10千伏	35千伏	110千伏
大工业用电	0.6437	0.6147	0.5867
一般工商业及其他用电	0.6803	0.6603	0.6403
居民生活用电	0.5730	0.5630	

天然气价：4月1日-10月31日3.06元/立方；11月1日-3月31日3.45元/立方。

人工成本

普通工人	3000-3500元/月
管理和技术人员	3500-4500元/月
2020年最低工资标准	1380元/月

注：以上水电价格因附加费、优惠政策等略有浮动，仅供参考。

运输成本

(1) 公路运输

园区-广州	360公里	京港澳高速公路
园区-东莞	415公里	京港澳高速公路
园区-深圳	480公里	京港澳高速公路
园区-长沙	337公里	京港澳高速公路

参考：园区至广州40英尺自备车约3500元/趟、至深圳40英尺自备车约4000元/趟、至广州黄埔港40英尺货柜车约6500元/趟、深圳40英尺货柜车约7000元/趟

(2) 铁海联运

园区-长沙	333公里	京广铁路
园区-广州	374公里	京广铁路
园区-深圳	521公里	京广铁路

参考：铁海联运开通后，园区至广州黄埔港20英尺货柜1920元/个、至深圳盐田港20英尺货柜2210元/个



人力资源

郴州拥有丰富而廉价的劳动力资源，职业技术教育发达，专业设置齐全，劳动力具有较高的文化程度和技能，有较强的适应能力、工作能力和良好的道德品质。

人口状况：总人口533万人，常住人口466万，其中城镇人口219万人，农村人口247万人。

劳动力：全社会劳动力302万人，农村劳动力235万人，年外出务工人员90多万人。剩余劳动力11万人。

人口受教育情况：每年有初中毕业生近5万人，其中，进入普通高中2万多人，进入职业高中(中专)近2万人，1万人走向社会成为劳动者；高中毕业生中，进入大学近1万人，近1万人走向社会成为劳动者。

职业教育：有职业技术学校35所，在校学生4万多人。



园区人才招聘会



人力资源产业园

贴心服务 用工无忧



中山大学



中南大学



湖南大学



国防科技大学

园区拥有培训基地——郴州市理工职业技术学校 and 实训基地——郴州职业教育生产实训基地，以适应企业对不同层次人才的需求。设有人力资源服务部门，为园区企业提供一站式用工服务。

园区设有有色金属深加工创业中心、数字视讯孵化中心等技术服务机构。与中国科学院、中山大学、中南大学、湖南大学、国防科技大学、湖南有色金属研究院、湘南学院、郴州职业技术学院等院校建立了产学研合作关系，园区现有华磊光电国家级工程研究中心、金贵银业和柿竹园有色金属国家级企业技术中心平台3家，省级企业技术中心等平台26家，市级工程研究中心、知识产权示范企业等平台14家。



湘南学院



正威集团——世界五百强企业



郴州钻石钨制品有限公司——拥有亚洲最大的钨冶炼生产线



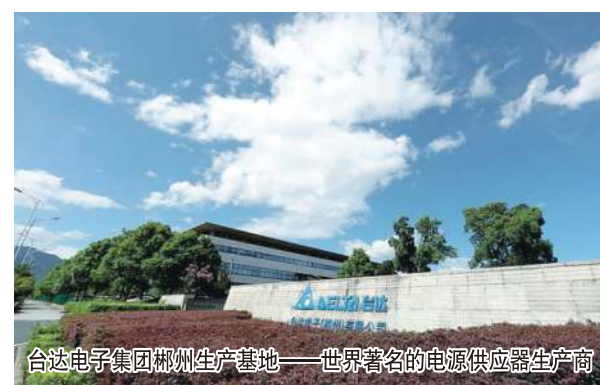
湖南金旺铋业股份有限公司
——亚洲最大的电子级三氧化二铋粉末生产企业



郴州金贵银业股份有限公司——中国白银生产和出口的主要基地之一



湖南柿竹园有色金属有限公司
——世界有色金属博物馆、目前中国最大的铋生产基地



合达电子集团郴州生产基地——世界著名的电源供应器生产商



湖南明天新型炭材料有限公司
——中南部地区最大的综合性炭、石墨新材料生产企业



郴州格兰博科技有限公司
——专业的智能保洁机器人生产厂商



湖南炬神电子有限公司
——中国最有影响力的电源解决方案供应商之一



湖南格瑞普新能源公司
——中国镍氢锂离子聚合物充电电池前3名的制造企业



郴州粮油机械有限公司——中国第二大粮机生产厂商



农夫机电——农业装备制造企业



湘能华磊光电股份有限公司
——国内LED芯片和外延片制造龙头企业



湖南长歌智能科技有限公司
——在制造端拥有行业领先的生产能力及先进设备



湘晨通航——旋翼类、轻型运动类飞机的研发、装配生产、销售及售后服务



远大住工
——国内最具规模和实力的绿色建筑制造商

